

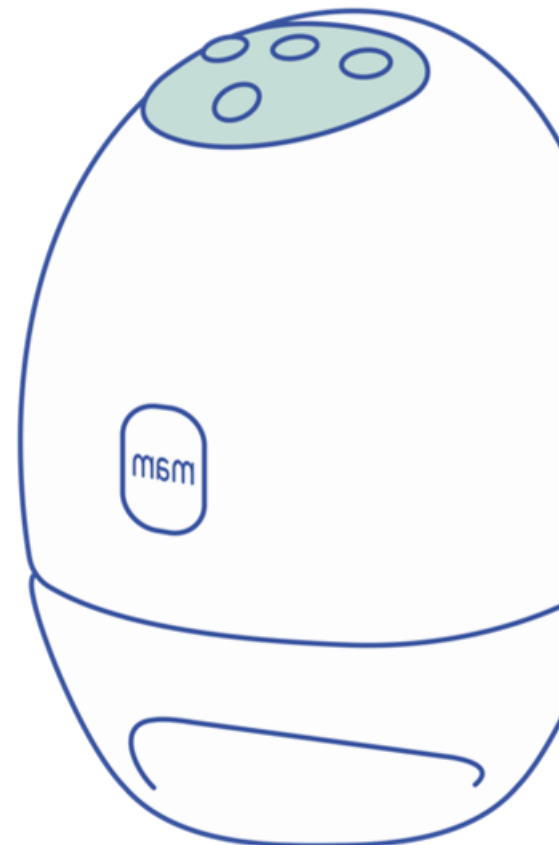


Move
Hordható
Mellszívó

MAM Move Hordható Mellszívó

Tartalomjegyzék

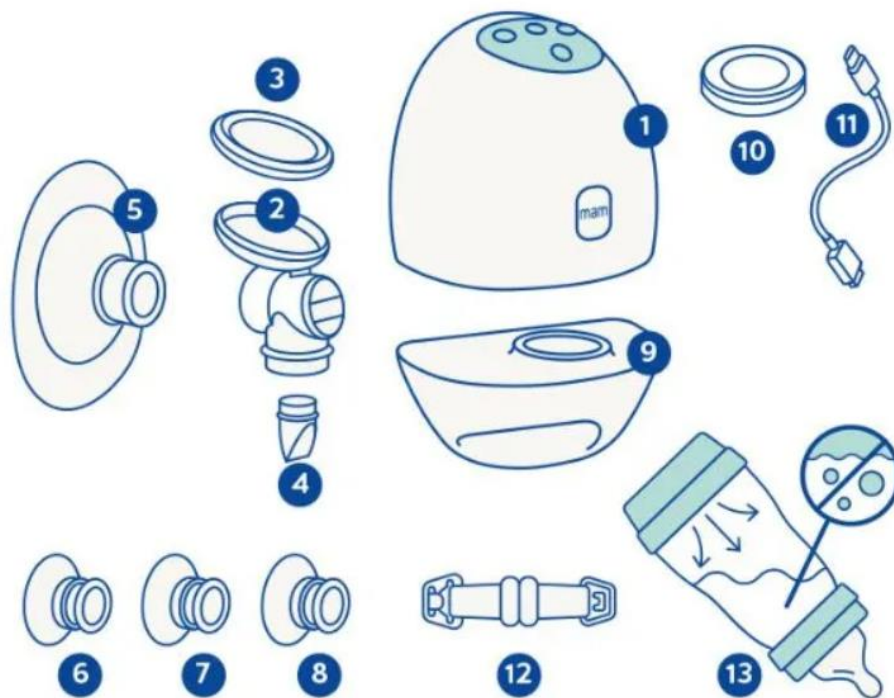
1. Termékleírás
2. Biztonsági tudnivalók
3. A készülék és alkatrészeinek tisztítása
 - 3.1. Mosható alkatrészek
 - 3.2. Kézi tisztítás
 - 3.3. Tisztítás mosogatógépben
 - 3.4. Az elektromos egység tisztítása
 - 3.5. Sterilizálás
4. A készülék töltése
5. Összeszerelés
6. Felkészülés a fejésre
 - 6.1. A mellbimbó beállítása
 - 6.2. A megfelelő tartás megtalálása
7. Fejés
 - 7.1. Vezérlők
 - 7.2. Üzem módok
 - 7.3. A munkamenet elindítása
 - 7.4. Intenzitás beállítások
 - 7.5. A munkamenet befejezése
8. Az anyatej tárolása, melegítése és etetés
 - 8.1. Tárolás és szállítás
 - 8.2. Az anyatej melegítése
 - 8.3. Etetés
9. Hibaelhárítás
10. Környezet/Hulladékkezelés
11. Műszaki adatok




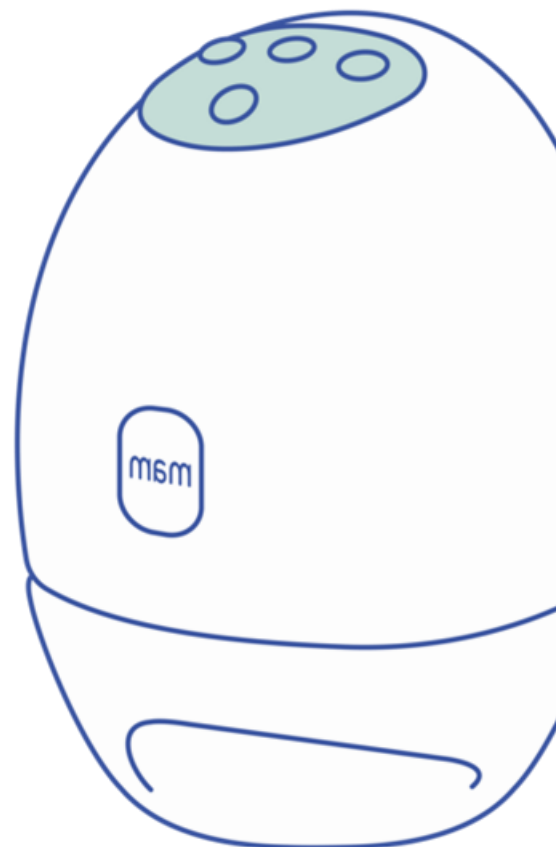
Kedves MAM felhasználó,

Köszönjük, hogy a MAM Move Hordható Mellszívót választotta! Ennek az innovatív mellszívónak az a célja, hogy maximális rugalmasságot biztosítson a mindennapi használat során, így több idő jut Önnek és babájának.

1. Termékleírás



1. Elektromos egység 
2. Tölcséradapter 
3. Membrán 
4. Szelep 
5. Szilikon tölcsér (ø 24 mm) 
6. Szilikonbetét (ø 21 mm) 
7. Szilikonbetét (ø 17 mm) 
8. Szilikonbetét (ø 15 mm) 
9. Tejgyűjtő (150 ml) 
10. Tejgyűjtő fedél 
11. USB-C töltőkábel 
12. Melltartópánt-állító 
13. Anti-Colic cumisüveg 



2. Biztonsági tudnivalók

2.1. A biztonság szempontjából fontos információk

A MAM Move Hordható Mellszívó tartalmaz egy motort, egy elektromos újratölthető akkumulátort és olyan alkatrészeket, amelyeket tisztán kell tartani. A mellszívó sérülése vagy nem megfelelő használata fertőzéseket, sérüléseket és tüzet okozhat. A használati utasítás a mellszívó részét képezi, és teljes körű tájékoztatást tartalmaz arra vonatkozóan, hogyan kerülhetők el ezek a kockázatok.

- Olvassa el és tartsa be a használati utasítást minden körülmények között.
- Tartsa a használati utasítást könnyen hozzáférhető helyen.
- A mellszívót mindig rendeltetésszerűen használja.

2.2 Rendeltetésszerű használat

A MAM Move Hordható Mellszívó a melltartóban viselhető csövek és kábelek nélkül, és kizárólag szoptató nő melléből történő anyatej kifejésére szolgál. A MAM Move egyfelhasználós termék, egynél több személy általi használata egészségügyi kockázatot jelenthet. Ez a mellszívó kizárólag személyes használatra készült.

- **NE HASZNÁLJA** a mellszívót gépjárművezetés közben.
- Ha a mellszívót repülőgépen szállítja és/vagy használja: ellenőrizze a lítium-ion akkumulátorral ellátott készülékek szállítására és a hordozható elektronikus eszközök használatára vonatkozó légitársasági előírásokat.

2.3. Tartsa gyermekektől távol a MAM Move Hordható Mellszívót

A gyermekek nem tudják felmérni a kockázatokat, és megsérülhetnek. A csomagolás részei és az apró alkatrészek lenyelhetők.

- Tartsa a mellszívó minden részét és a csomagolást gyermekektől távol.
- Távolítsa el és biztonságosan dobja ki az összes csomagolást a mellszívóról. A gyermekek lenyelhetik a részeket.
- **SOHA** ne engedje, hogy a gyermekek a mellszívóval játsszanak.
- A mellszívót mindig saját maga tisztítsa. **NE** hagyja, hogy a mellszívót gyermekek tisztítsák vagy karbantartsák.
- Rögzítse a töltőkábelt, és győződjön meg róla, hogy nem lehet véletlenül meghúzni, és a készülék nem eshet a padlóra.

2.4. Akadálymentesítés



A megfelelő és biztonságos használathoz a korlátozott fizikai, érzékszervi és szellemi képességekkel rendelkező embereket, valamint a minimális tapasztalattal vagy ismeretekkel rendelkező embereket:

- mindig felügyelni kell,
- vizuálisan is tájékoztatni kell az eszköz biztonságos használatáról.

2.5. Használat előtt és után

- Minden használat előtt ellenőrizze a mellszívót, hogy nem sérült-e meg. Csak akkor használja, ha a készülék és a töltőkábel sértetlen.
- Ha a mellszívó sérült, NE használja a mellszívót. A károsodott mellszívó használata sérülésekhez vezethet.
- A sérülés első jelére az érintett alkatrészt vagy ártalmatlanítani, vagy megjavítani, vagy kicserélni szükséges.
- Az USB-C töltőkábelrel történő töltéskor ügyeljen arra, hogy a mellszívó ne boruljon fel.

2.6. A készülék víz általi károsodása

- Tartsa az elektromos egységet távol a víztől.
- NE használja a mellszívót fürdőkádban vagy zuhanyzóban.
- NE merítse az elektromos egységet vízbe. Ellenkező esetben a mellszívó tüzet okozhat, és ki kell dobni.
- NE tisztítsa az elektromos egységet a mosogatógépben.
- Ha az elektromos egység véletlenül vízbe esik, ne nyúljon érte. Ilyen esetben azonnal húzza ki a készüléket a konnektorból.

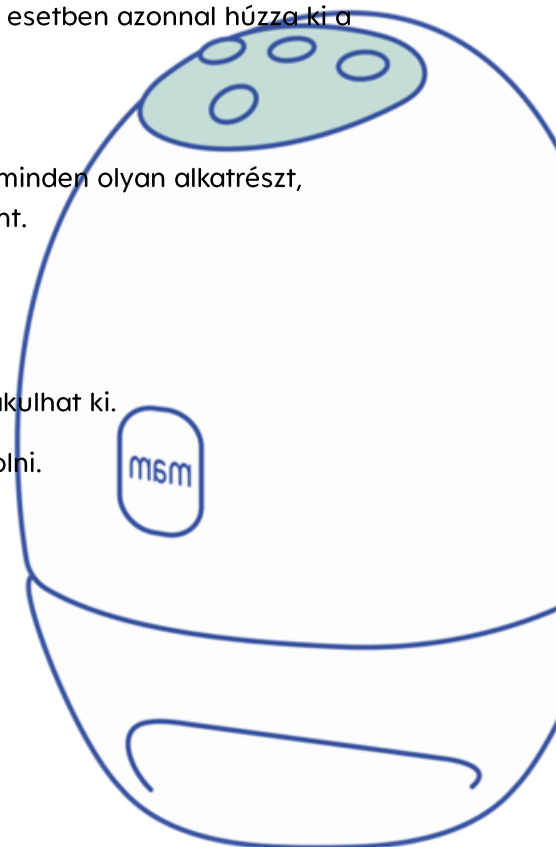
2.7. Tisztítás és sterilizálás

Minden használat előtt tisztítson meg és szükség esetén sterilizáljon minden olyan alkatrészt, amely érintkezik a mellel és az anyatejjel, a 3. fejezetben leírtak szerint.

- Az elektromos egység tisztításakor húzza ki az adaptert.

2.8. A készülék tárolása

- Ne tárolja a vizes vagy nedves alkatrészeket, mert penészesedés alakulhat ki.
- A mellszívót ajánlott szobahőmérsékleten (21 °C és 25 °C között) tárolni.
- Kerülje a túlzott hőmérsékletváltozásokat.
- Tartsa a mellszívót a közvetlen napfénytől távol.
- Tartsa a mellszívót hőforrásoktól távol.





- Soha ne tegye a készülék elektromos egységét a mikróba.
- Soha ne tegye a készülék elektromos egységét hűtőszekrénybe vagy fagyasztóba.

2.9 A megfelelő tartozékok használata

- A készülék gyártója által megadott vagy biztosított tartozékoktól és kábelektől eltérő tartozékok és kábelek használata nem megfelelő működést eredményezhet.
- A készülék töltéséhez ajánlott a regionális áramforrásokkal kompatibilis, jóváhagyott 5V 2A USB hálózati adaptert használni.

2.10. A MAM mellszívó javítása, az akkumulátor cseréje

- Figyelmeztetés: SOHA ne nyissa ki a MAM mellszívó elektromos egységét.
- A sérült MAM mellszívó biztonsági kockázatot jelent.
- A nem megfelelő javítás súlyos biztonsági kockázatot jelenthet a felhasználók számára.
- A készüléket csak hivatalos szervizközpont nyithatja fel. A javításokat csak szakértő személyzet végezheti.
- Ha a MAM mellszívó megsérült vagy nem működik, hívja a MAM ügyfélszolgálatot, vagy lépjen kapcsolatba a MAM-mal a MAM weboldalán található kapcsolatfelvételi űrlapon keresztül.

2.11. A lítium-ion akkumulátor kezelése, töltése és ártalmatlanítása

- Győződjön meg róla, hogy az akkumulátor az első használat előtt teljesen feltöltődött.
- Az akkumulátor üzemidejének maximalizálása érdekében legalább havonta egyszer töltsse fel az akkumulátort.
- NE vegye ki az akkumulátort a készülékből. A beépített lítium akkumulátor nem cserélhető ki. Mivel az akkumulátort be kell gyűjteni, kérjük, hogy kérjen segítséget az akkumulátor készülékből való eltávolításához az újrahasznosítás helyszínén.

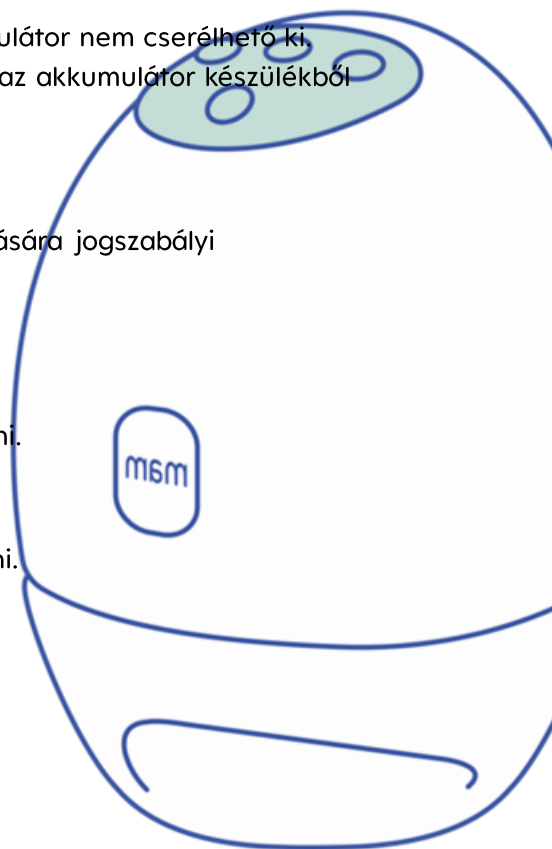
2.12. A MAM mellszívó biztonságos megsemmisítése

A környezet védelme érdekében a készülék biztonságos ártalmatlanítására jogszabályi kötelezettség vonatkozik.

A készülékre vonatkozó  szimbólum jelentése:

- Az elektromos készüléket ártalmatlanítási helyen kell megsemmisíteni.
- NE dobja el a kommunális hulladékkal együtt.
- Az eladók kötelesek az elektromos készüléket ingyenesen visszavenni.

2.13. Fontos információk az Ön egészségére vonatkozóan





- A MAM Move Hordható Mellszívó használata előtt ajánlott konzultálni egy engedéllyel rendelkező egészségügyi szakemberrel, ha Önnek aktív beültetett eszköze van, amelyet a mágneses mező befolyásolna (pl. pacemaker, beültethető kardioverter defibrillátor).
- A mellszívó használata nem okozhat fájdalmat. Ne próbálja túl magas vagy kényelmetlen intenzitású beállítással használni. Ha a fejes során túlzott kellemetlenséget vagy fájdalmat érez, hagyja abba a fejest, engedje el a mellbimbójára helyezett tölcseért, és hagyja abba a műveletet.
- Forduljon egészségügyi szakemberhez, ha egyáltalán nem, vagy csak minimális mennyiségű tejet fejt le, vagy ha a fejes fájdalmas.

3. A készülék és alkatrészeinek tisztítása

A MAM Move Hordható Mellszívó első használata előtt és minden használat után minden olyan alkatrészt, amely érintkezik a mellel és az anyatejjel, szét kell szedni, meg kell tisztítani és sterilizálni kell. Az elektromos egységet NEM szabad vízzel kimosni.

- A tisztításhoz csak ivóvíz minőségű vizet szabad használni.
- Az összeszerelés és a következő használat előtt teljesen szárítsa meg levegőn. A részben nedves alkatrészek befolyásolhatják a mellszívó működését.
- Vigyázzon, hogy a tisztítás során ne sértse meg a készülék részeit.

3.1. Mosható alkatrészek

Figyelmeztetés: A tejjel érintkező mosható alkatrészek tisztítása megakadályozza a száraz tejmaradványok felhalmozódását, amelyek Önre és a babára nézve káros baktériumok szaporodását okozhatják.

Minden mosható és sterilizálható alkatrész  jelöléssel van ellátva a termékleírásban (lásd az 1. fejezetben).

3.2. Kézi tisztítás

1. Válassza szét a mellszívó minden részét.
2. Öblítse le az összes mosható alkatrészt hideg, tiszta vízben.
3. Mosson ki minden alkatrészt meleg szappanos vízben, nedves ruhával vagy szivaccsal.

Figyelmeztetés: Ne használjon súroló hatású tisztítószeret, például antibakteriális oldatokat, mivel ezek károsíthatják a készülék felületét.

4. Öblítse le alaposan hideg vízzel.
5. Hagyja a szétszerelt részeket levegőn száradni.

3.3. Tisztítás mosogatógépben




Helyezze a szétszerelt mosható részeket a mosogatógép felső rekeszébe vagy az evőeszköz szekcióba. A mellszívó alkatrészeinek mosogatógépben történő mosásakor az alkatrészek elszíneződhetnek az élelmiszerpigmentektől- ez nem befolyásolja a működésüket. Javasoljuk, hogy a membránt (3), a szelepet (4) és a tejgyűjtő fedelet (10) óvatosan, kézzel tisztítsa meg, hogy megelőzze a sérüléseket, és hogy ezek az apró alkatrészek ne vesszenek el.


3.4. Az elektromos egység tisztítása



 **NE ÉRJE VÍZ**

Figyelmeztetés: NE mossa vagy sterilizálja az elektromos egységet, és NE tegye mosogatógépbe tisztítás céljából. A szivattyú motorja elektronikát tartalmaz, amelyet szárazon kell tartani. Az elektromos egység tisztításához húzza ki a készüléket a konnektorból, kapcsolja ki, és törölje át egy tiszta, nedves ruhával. 

3.5. Sterilizálás

A mellszívó első használata előtt és minden egyes használat után ajánlott sterilizálni minden olyan alkatrészt, amely érintkezik az anyatejgel. A sterilizálhatónak jelölt, elkülönített mellszívóalkatrészek  a következő módszerekkel sterilizálhatók:

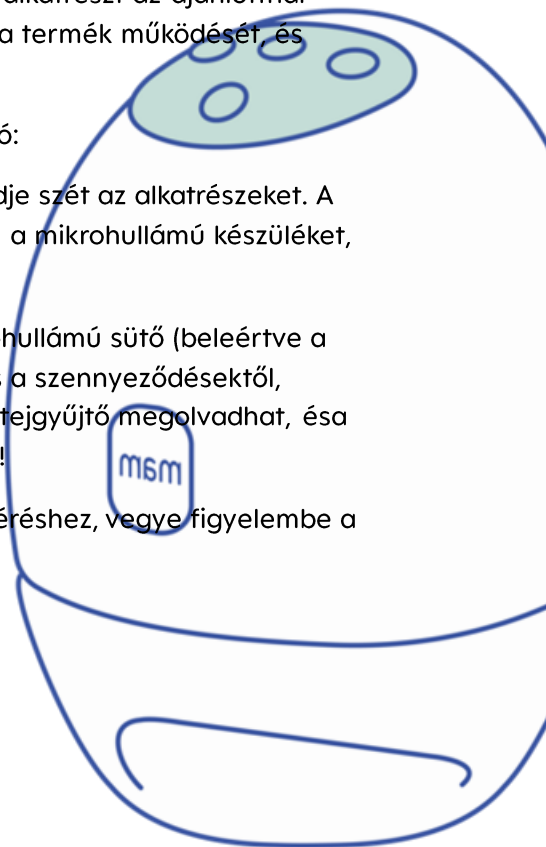
- forró vízben (legfeljebb 5 percig),
- elektromos vagy mikrohullámú gőzsterilizátorban (legfeljebb 11 perc), valamint
- hideg sterilizáló folyadékban. Figyelmeztetés: Ne hagyjon semmilyen alkatrészt az ajánlottnál hosszabb ideig sterilizáló oldatban állni. Ez negatívan befolyásolhatja a termék működését, és meggyengítheti az alkatrészeket.

A tejgyűjtő önsterilizáló funkciója az alábbi lépések szerint használható:

Megjegyzés: Soha ne sterilizálja az összeszerelt mellszívót, mindig szedje szét az alkatrészeket. A nem megfelelő vízszint, teljesítményszint vagy időbeállítás károsíthatja a mikrohullámú készüléket, a tejgyűjtőt és a membránt, és rossz fertőtlenítést eredményezhet!

1. Győződjön meg arról, hogy a tejgyűjtő (9), a membrán (3) és a mikrohullámú sütő (beleértve a hullámvezető fedelet és a forgótányért is) **TELJESEN TISZTA** és mentes a szennyeződésektől, ételmaradékoktól, zsír- vagy olajfröccsenésektől. Ellenkező esetben a tejgyűjtő megolvadhat, és a mikrohullámú sütő szikrázhat vagy a hullámvezető burkolat megéghet!

2. Töltse meg a megtisztított tejgyűjtőt 20 ml hideg vízzel (a pontos méréshez, vegye figyelembe a skála alatti vonalat).



3. Helyezze a membránt (3) a tejgyűjtő (9) tetejére, és ügyeljen arra, hogy a membrán legnagyobb felülete a nyílás fölé és felfelé nézzen (lásd az 1. ábrát). Ügyeljen arra, hogy a membrán teljesen befedje a tejgyűjtő nyílását.



4. Helyezze a tejgyűjtőt a mikrohullámú sütőbe a forgótányér középpontjától távolabbra.

5. Állítsa a mikrohullámú sütőt 900 W-ra 3 percre. Ne hagyja felügyelet nélkül a mikrohullámú sütőt a sterilizálási folyamat alatt! Azonnal állítsa le a folyamatot, ha a teljes vízmennyiség elpárolog.

6. A 3 perc letelte után hagyja legalább 5 percig hűlni.

7. Nyissa ki a mikrohullámú sütőt. VIGYÁZAT! A tejgyűjtő, a membrán és a víz az 5 perces hűtési idő után még mindig nagyon forró lehet! Óvatosan vegye ki a tejgyűjtőt a mikrohullámú sütőből.

8. Öntse ki a maradék vizet.

9. A higiénikus tárolás érdekében a következő használatig zárja le a tejgyűjtőt a sterilizált fedéllel (10).

Fontos: Használat előtt hagyja, hogy a mellszívó minden alkatrésze teljesen kihűljön és megszáradjon.

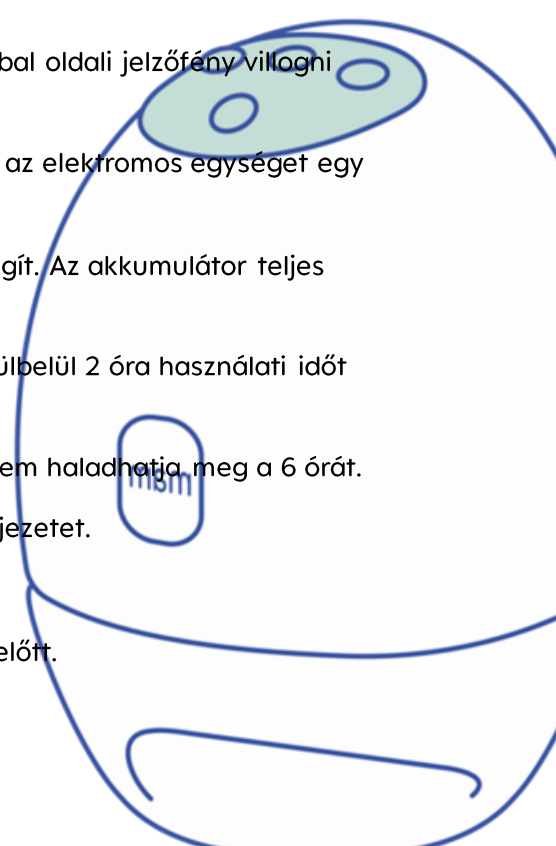
A tisztítás és sterilizálás után a következő használatig tárolja a mellszívőkészletet egy tiszta zacskóban/tárolóban.

4. A készülék töltése

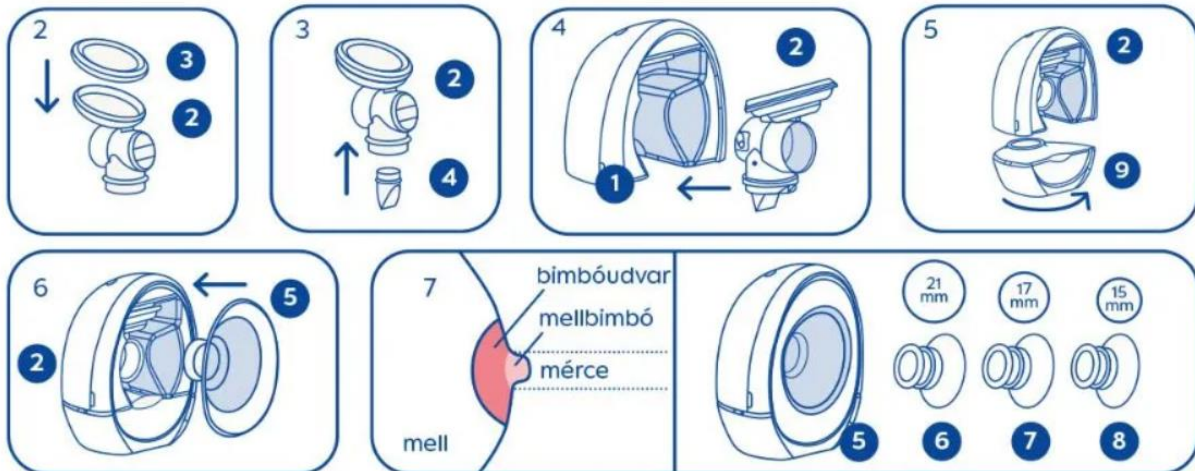
- Az első használat előtt töltsse fel teljesen a készüléket.
- Ha az akkumulátor töltöttségi szintje alacsony a használat során, a bal oldali jelzőfény villogni fog. Azonnal töltsse fel, ha az akkumulátor alacsony töltöttséget jelez.
- A mellszívő töltéséhez használja a mellékelt USB-C töltőkábelt, hogy az elektromos egységet egy jóváhagyott USB hálózati adapterhez (5V, 2A) csatlakoztassa.
- Teljesen feltöltött állapotban az öt akkumulátorjelző mindegyike világít. Az akkumulátor teljes feltöltése körülbelül 90 percet vesz igénybe, ami normál beállítások mellett körülbelül 2 óra használati időt biztosít.
- A készülék élettartamának maximalizálása érdekében a töltési idő nem haladhatja meg a 6 órát.
- Az akkumulátor hátralévő töltöttségének ellenőrzéséről lásd a 7.1. fejezetet.

5. Összeszerelés

Higiéniai okokból alaposan mosson kezet a mellszívő összeszerelése előtt.

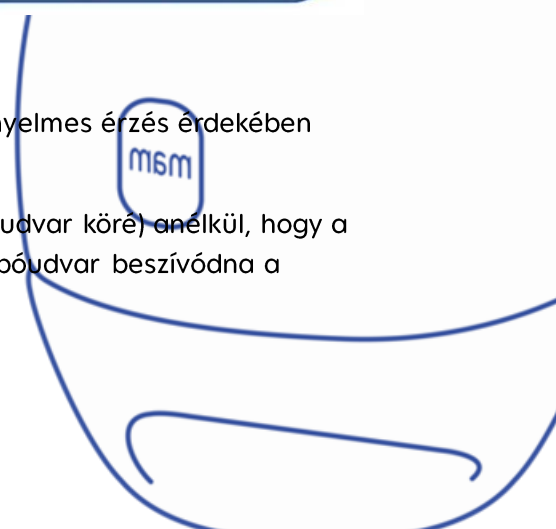


1. Győződjön meg róla, hogy minden alkatrész száraz, mielőtt összerakja őket.
2. Csatlakoztassa a membránt (3) a tölcseradapterhez (2).
3. Csatlakoztassa a szelepet (4) a tölcseradapterhez (2).
4. Nyomja a jól összeszerelt tölcseradaptert (2) az elektromos egységbe (1), amíg nem hallja, hogy kattant. Győződjön meg róla, hogy a helyére van-e szerelve.
5. Csatlakoztassa a tejgyűjtőt (9) a tölcseradapterhez (2) az óramutató járásával ellentétes irányban történő csavarozással. A véghelyzetet a tejgyűjtőn (9) és a tölcseradapteren (2) lévő jelölések jelzik. Fontos: Ügyeljen arra, hogy ne csavarja túl, ez károsíthatja a menetet.
6. Nyomja a szilikon tölcser (5) a tölcseradapterbe (2). A helyes igazítás érdekében figyeljen a szilikon tölcser (5) szélén lévő három jelölésre, amelyeknek egybe kell esniük az elektromos egységen lévő jelölésekkel.
7. A MAM Move négy tölcserméretet kínál: Abban az esetben, ha a \varnothing 24 mm-es szabványos szilikon tölcser (5) túl nagy az Ön számára, választhat a \varnothing 21 mm-es (6), \varnothing 17 mm-es (7) vagy \varnothing 15 mm-es (8) három méretezett szilikonbetét közül, amelyeket a \varnothing 24 mm-es tölcser közepére kell helyezni. Az egyes betétek mérete az oldalukra van gravírozva. Az Ön számára megfelelő méret megtalálásához mérje meg mellbimbója átmérőjét a szoptatás vagy a fejés végén. A kényelmes illeszkedés érdekében válassza azt a szilikonbetétet, amelynek átmérője valamivel nagyobb, mint a mellbimbója.



Típek a legjobb illeszkedéshez:

- A tölcser illeszkedése minden mellbimbónál egyedileg változik; a kényelmes érzés érdekében kísérletezzen a különböző méretekkel a fejés során.
- A legjobb méret szorosan illeszkedik a mellbimbó köré (nem a bimbóudvar köré) anélkül, hogy a mellbimbó hozzáérne az oldalához (túl kicsi tölcser), vagy hogy a bimbóudvar beszívódna a tölcser hegyébe (túl nagy tölcser).



- Ha rugalmas (nyúlós) mellbimbója van, akkor a szorosabb méret kényelmesebb lehet.
- Ha lapos vagy fordított mellbimbója van, a lazább méret kényelmesebb.
- Ha a rossz méret használata miatt duzzanatot vagy kellemetlen érzést tapasztalt, hagyja, hogy mellbimbói rendeződjenek, mielőtt pontosan megbecsülné a helyes méretet.
- A tölcséres illeszkedés nagyon egyedi, mivel minden mellbimbó másképp viselkedik a fejés során. Próbálja ki különböző méreteket a fejés során, hogy megtalálja a legmegfelelőbbet.

6. Felkészülés a fejésre

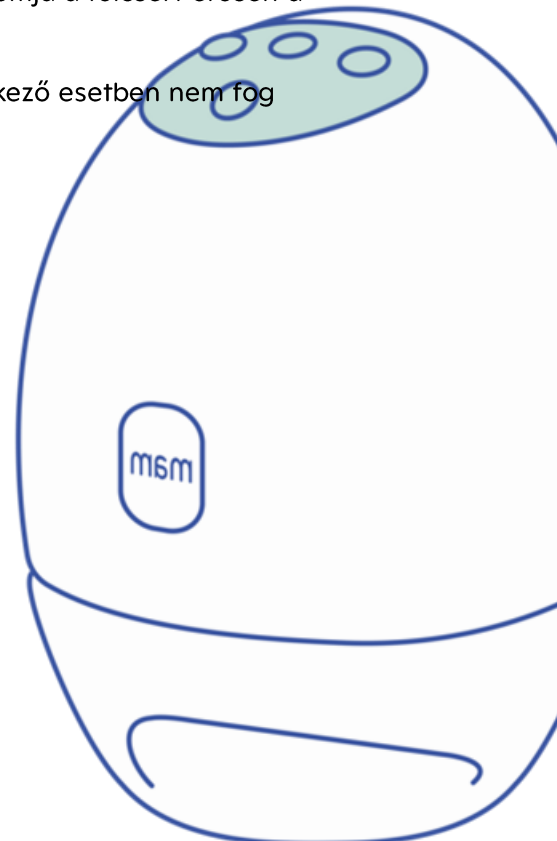
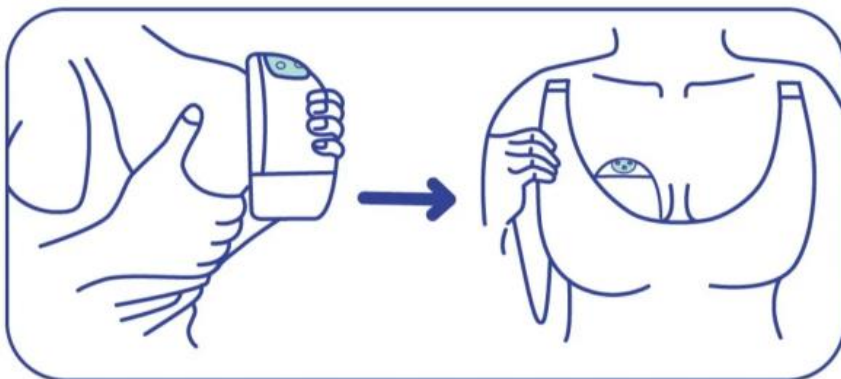
1. Mossa meg a kezét szappannal, a melleit és a mellbimbóit pedig meleg mosdókendővel és tiszta, friss vízzel.
2. Nyomjon ki egy kis tejet mindkét mellbimbóból, hogy megbizonyosodjon arról, hogy a tejszatornák nem tömődtek el.
3. Győződjön meg arról, hogy a mellszívó minden része tiszta és fertőtlenített.
4. Győződjön meg róla, hogy a mellszívó megfelelően össze van szerelve és teljesen rá van csavarozva a tejgyűjtőre.
5. Győződjön meg arról, hogy az akkumulátor teljesen feltöltött.

6.1. A mellbimbó beállítása

A mellbimbó helyes beállítása a tölcsérben kulcsfontosságú a kényelem, a fejés és a teljesítmény szempontjából.

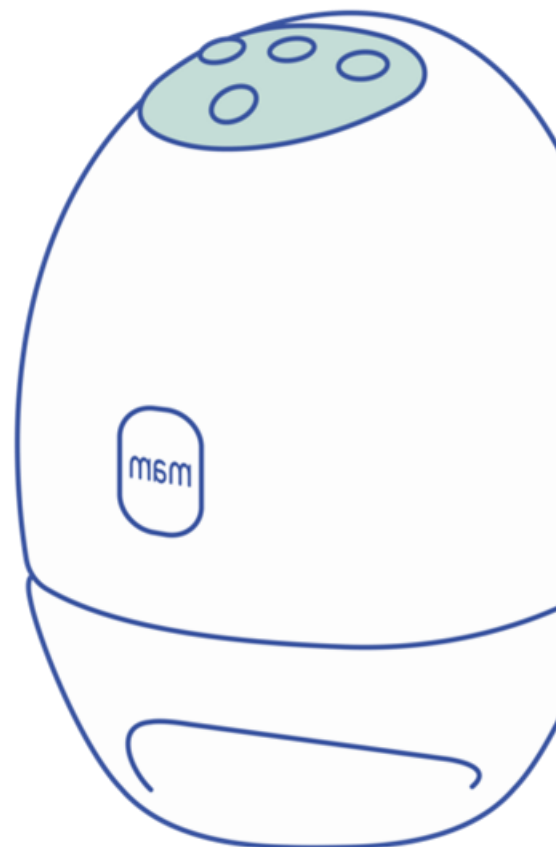
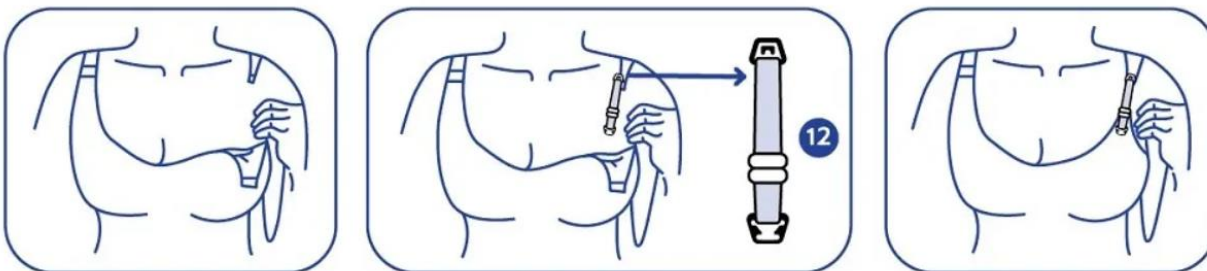
1. Miután megtalálta a megfelelő tölcsérméretet, helyezze a tölcsért (méretezett szilikonbetéttel vagy anélkül) a mellére. Alulról támassza meg kezével a mellel, és nyomja a tölcsért erősen a melléhez.
2. Ügyeljen arra, hogy az oldalán keresztül ne jusson be levegő. Ellenkező esetben nem fog szívóhatás kialakulni. A pumpa és a mell között nem lehet rés.

Helyezze a mellszívót a szoptatós melltartójába.



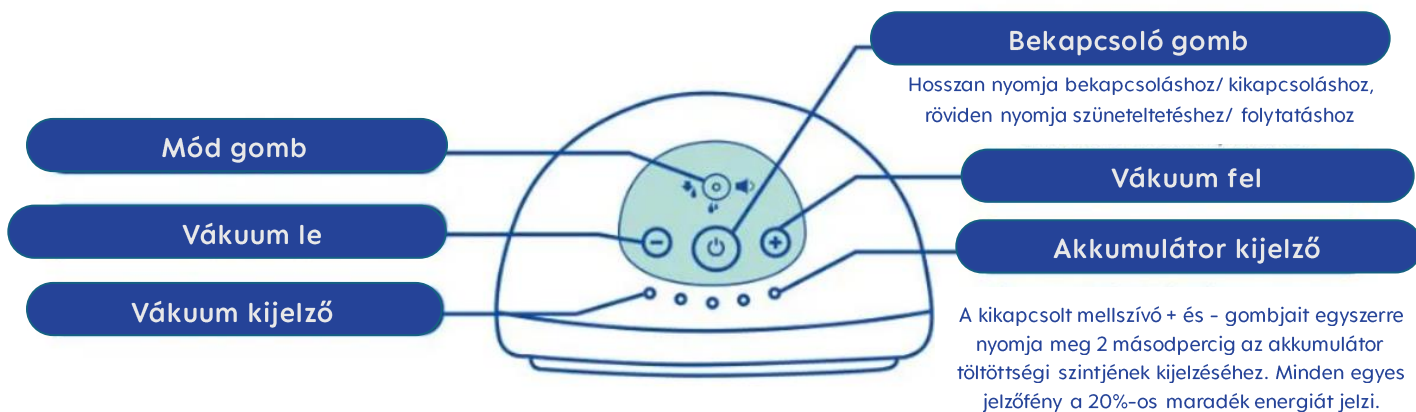
6.2. A megfelelő tartás megtalálása

- Minden melltartónak más a tartási szintje, ezért minden használat előtt győződjön meg róla, hogy a tartás megfelelő. A megfelelő tartás megtalálása hatással lehet a tej mennyiségére.
- Ha különösen strukturált és rugalmatlan melltartót használ, a mellékelt melltartópánt-állítóval (12) nagyobb teret lehet teremteni: csatlakoztassa mindkét végének csatját a szoptatós melltartóhoz. Ezután állítsa be a melltartópánt-állító hosszát úgy, hogy a mellszívó biztonságosan és kényelmesen illeszkedjen a melltartójába.






7. Fejés

7.1. Vezérlők



7.2. Üzem módok

A MAM Move Hordható Mellszívó 3 különböző fejési módot kínál:

1. Stimulációs üzemmód , rövid, gyors pumpálási ritmust produkál, amely utánozza a baba természetes szopási viselkedését és serkenti a tejáramlást.
2. Fejési mód , a hatékony anyatej fejéshez.
3. Csendes üzemmód , a diszkrét és nyugodt fejéshez.

A 3 üzemmód közötti váltáshoz nyomja meg a mód gombot . A kiválasztott üzemmódot a megfelelő ikon világítása jelzi.

7.3. A munkamenet elindítása

A MAM Move Hordható Mellszívót függőleges helyzetben kell használni.

1. Miután a mellszívó biztonságosan és kényelmesen illeszkedik a melltartójába, kapcsolja be a készüléket a bekapcsológomb 2 másodperces megnyomásával.
2. A mellszívó stimulációs üzemmódban kezd meg a mellszívást, mielőtt 2 perc elteltével automatikusan fejés üzemmódra vált. Ha a tej hamarabb kezd el folyni, a mód gomb megnyomásával manuálisan is átkapcsolhat fejés üzemmódba (vagy csendes üzemmódba).
3. Nyomja meg röviden a bekapcsoló gombot, ha bármilyen okból szüneteltetnie kell a fejést. Ha a szüneteltetés ideje meghaladja az 5 percet, a pumpa automatikusan kikapcsol.

7.4. Intenzitás beállítások

A MAM Move Hordható Mellszívó 5 különböző szívóerőséget kínál, így minden üzemmódban szabályozhatja, hogy mi az, amit kényelmesnek érez, és ami a leghatékonyabban működik.

- Amint érzi a szívást a mellbimbóján, nyomja meg a +/- gombokat az intenzitás beállításához,

hogy megtalálja a három üzemmód mindegyikében a kívánt beállítást. Az 5 jelzőfény 5 szintet jelöl.

- Első használatkor a mellszívó az 1. szintre (alapbeállítás) lép, amikor a bal szélső jelzőfény világít.

A következő fejési ciklusok során a mellszívó automatikusan a legutóbb kiválasztott szinten indul.

- Megjegyzés: A magasabb intenzitás beállítás nem mindig jelent nagyobb tejmenyiséget. A mellbimbó túlzott igénybevétele csökkentheti a tejtermelést. Mindig győződjön meg arról, hogy a mellszívás kényelmes szinten történik. Ha nem érez szívást, ellenőrizze, hogy a mellszívó helyesen van-e összeszerelve és elhelyezve.

7.5. A munkamenet befejezése

- Hosszan nyomja meg a bekapcsoló gombot a fejés leállításához és a kikapcsoláshoz. (A mellszívó 30 perc munkavégzés után automatikusan kikapcsol).

- Vegye ki a mellszívót a melltartójából.

8. Az anyatej tárolása, szállítása, melegítése és etetés

8.1. Tárolás és szállítás

- Miután befejezte a fejést, csavarja le a tejgyűjtőt (9), hogy eltávolítsa az elektromos egységből (1), lásd a 2. ábrát.

- A lefejt tejet tárolhatja a tejgyűjtőben (9) a mellékelt fedél (10) segítségével, vagy az Anti-Colic cumisüvegben vagy más, az Ön által választott tiszta (sterilizált) tartályba öntheti tárolás vagy etetés céljából.

- Az anyatej a hűtőszekrényben 4°C-on legfeljebb 72 órán keresztül tárolható.

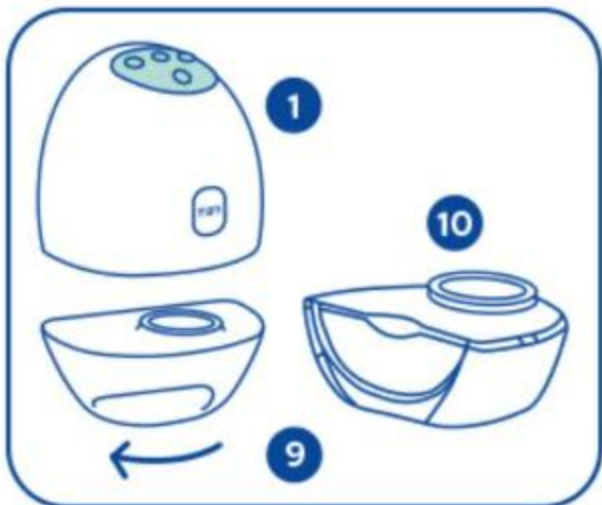
- Ne tárolja az anyatejet a hűtőszekrény ajtajában. Ehelyett válassza a hűtőszekrény leghidegebb részét.

- Megjegyzés: sem a tejgyűjtő, sem az Anti-Colic cumisüveg nem alkalmas a lefejt tej fagyasztóban vagy fagyasztórekeszben való tárolására.

- A tej fagyasztóban történő tárolásához használjon megfelelő tárolóedényt, például a MAM Tejtároló Poharakat. Ajánlott az anyatejet kis, 40-120 ml méretű adagokban lefagyasztani. Az anyatej -18°C-on 3 hónapig tárolható a fagyasztóban.

- Az anyatej szállításakor fontos, hogy a hűtési lánc ne szakadjon meg.





8.2. Az anyatej melegítése

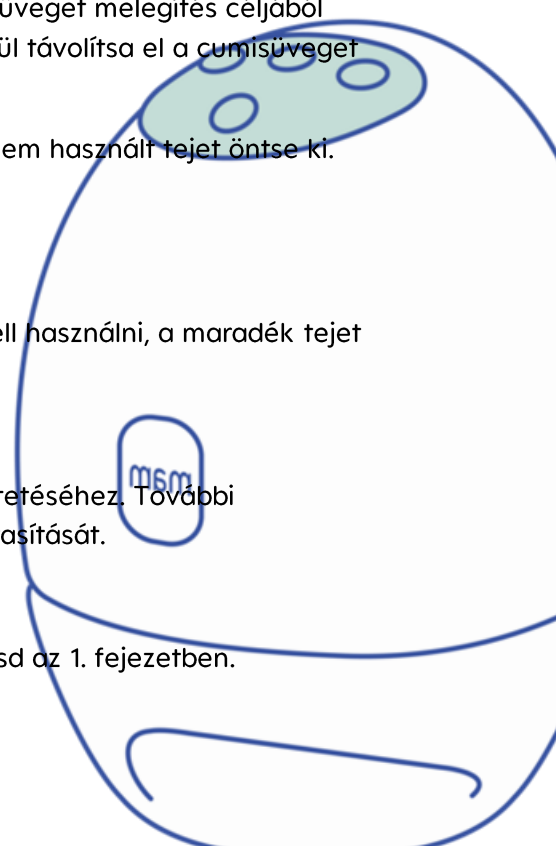
- A fagyasztott anyatejet egy éjszakán át a hűtőszekrényben, óvatosan vízfürdőben vagy olyan cumisüveg melegítővel olvaszthatja fel, amely rendelkezik felolvasztási beállítással, mint például a MAM 6:1 Elektromos Sterilizáló & Expressz Üvegmelegítő Készülék.
- Azonnali felhasználás esetén szobahőmérsékleten olvasztja fel.
- Az anyatejet ne olvassza fel mikrohullámú sütőben, mivel ez csökkenti tápértékét.
- A tej felmelegítéséhez tegye forró vízfürdőbe vagy cumisüveg melegítőbe. A testhőmérsékletre való felmelegítéshez folyó víz is használható. Kezdje hideg folyóvízzel, és fokozatosan növelje a hőmérsékletet, amíg a tej meleg lesz.
- Távolítsa el az Anti-Colic cumisüveg csavargyűrűjét, mielőtt a cumisüveget melegítés céljából vízfürdőbe vagy palackmelegítőbe helyezi. A melegítés előtt feltétlenül távolítsa el a cumisüveget és a fedelet.
- Az anyatejet soha nem szabad újrafagyasztani. A felmelegített, fel nem használt tejet öntse ki.
- Soha ne keverje össze az újonnan lefejt anyatejet fagyasztott tejjel.
- Etetés előtt mindig ellenőrizze a tej hőmérsékletét.
- Ha a baba ivott az anyatejes cumisüvegből, azt egy órán belül fel kell használni, a maradék tejet pedig ki kell dobni.

8.3. Etetés

A MAM a mellékelt MAM Anti-Colic cumisüveget ajánlja az anyatej etetéséhez. További információkért olvassa el az Anti-Colic cumisüveg külön használati utasítását.

9. Hibaelhárítás

A mellszívó alább felsorolt egyes alkatrészeinek (1-13) azonosítását lásd az 1. fejezetben.



PROBLÉMA 1: Gyenge szívás vagy a szívás teljes hiánya

Ok	Megoldás
A membrán (3) fordítva van beszerelve vagy sérült.	Szerelje vissza vagy cserélje ki a membránt.
A membrán (3) és az elektromos egység (1) közötti kapcsolat nem stabil.	Szerelje össze újra az összes csatlakozási pontot.
A szilikon tölcser (5) nem illeszkedik teljesen a mellre.	Mindig győződjön meg róla, hogy a tölcser úgy illeszkedik a mellre, hogy a mellbimbó a tölcser közepén helyezkedik el. A legjobb illeszkedés érdekében próbáljon ki különböző méretű tölcseréket.
A szelep (4) hiányzik.	Mindig győződjön meg arról, hogy a szelep (4) össze van szerelve a tölcseradapterrel (2).

PROBLÉMA 2: Nem lehet bekapcsolni vagy feltölteni

Ok	Megoldás
A használt adapter kimenete nem felel meg a követelményeknek, vagy a töltő nincs megfelelően csatlakoztatva.	Használja a megfelelő töltőkábelt és egy jóváhagyott USB hálózati adaptert (5V, 2A). Győződjön meg róla, hogy megfelelően be van dugva.
A lítium akkumulátor lemerült.	Töltse fel az elektromos mellszívót, ha az akkumulátor szintje alacsony vagy teljesen lemerült. További információkért lásd a 2.11. és a 4. fejezetet.





Ez a termék újratölthető akkumulátort tartalmaz. A környezet védelme érdekében ne dobja ki a terméket a háztartási hulladékba az élettartama végén. Az ártalmatlanítást jóváhagyott újrahasznosító helyen kell elvégezni. A készülékbe lítium-ion akkumulátor van beépítve: NE vegye ki az akkumulátort a készülékből. Mivel az akkumulátort be kell gyűjteni, kérjen segítséget az akkumulátor készülékből való eltávolításához az újrahasznosítási helyen.

11. Műszaki adatok

A használandó töltő teljesítménye (kimenete): 5V 2A

Akkumulátor típusa és kapacitása: Lítium-ion polimer Akkumulátor Specifikáció: 3.7V 1300mAh

Stimulációs mód szívás: -60 mbar-160 mbar

Fejési mód szívás: -160 mbar -340 mbar

Csendes üzemmód szívás: -80 mbar -250 mbar

Időzítő: 30 perc

Zaj: < 50 dB

Működési feltételek: +5°C és +40°C között, páratartalom 10%-90% RH

IP-besorolás: IP22



Szkennelje be ezt a kódot, és tekintse meg részletes oktatóvideónkat a weboldalunkon.

További információk:

Forgalmazza:

MAM-Hungária Kft.,

9795 Vaskeresztes, Fő út 132.

Tel: +36-94/540-103,

Fax: +36-94/351-014

Email: vevoszolgalat@mambaby.com

Gyártja a MAM-Hungária Kft.

